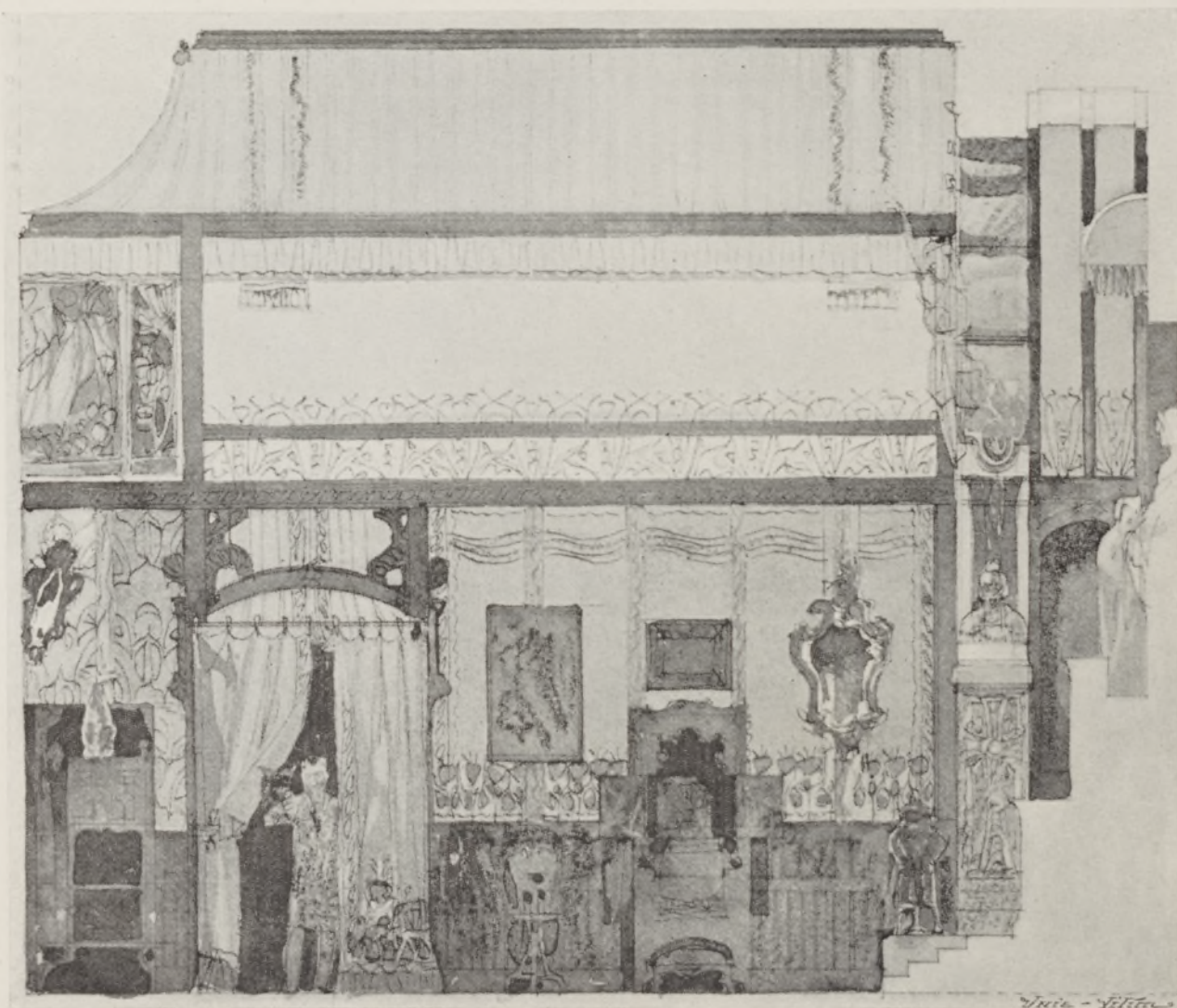


VÝSTAVA C. K. UMĚ  
LECKO-PRŮMYSLOVÉ  
ŠKOLY PRAŽSKÉ NA  
SVĚTOVÉ VÝSTAVĚ  
V PAŘÍŽI ROKU 1900.

F. OHMANN. ZÁ-  
KLADNÍ SKIZZY  
PRO ROZVRŽE-  
NÍ PROSTORU.





JAN KOTĚRA.  
PRAVÁ STĚNA  
INTERIERU S  
VITRINOU. —  
KAMENNÝ RE-  
LIEF ST. SU-  
CHARDY. —

České umění dekorativné, pokud žije a činí se mimo velké tovární manufaktury, vystoupilo na lonské výstavě světové v Paříži soustředěně a v jakousi soustavu uvedeno, a třeba že místem i prostředky spíše tísněno, přece zůstavilo svým charakterem a svojí zdařilostí v navštěvovateli dojem, jehož živé ohlasy se do dnes trousí ve všech dílech a časopisech odborných. Bylo urovnáno ve dvou interierech, které v Pavilonu rakouském bezprostředně sebou susedily, z jednoho vcházelo se přímo do druhého, a tak tomu bude za nedlouho i v Praze, kde oba výzdobné a vyzdobené vnitřky se pro vždy ocitnou ve velkém sále druhého patra Umělecko-průmyslového musea. Jeden z oněch interierů, onen, který podnětem a nákladem Obchodní a umělecké komory pražské dle návrhů a za uměleckého vedení Jos. Fanty a Jana Kouly jest proveden, byl již před svým odjezdem do Paříže Praze ukázán v definitivním uspořádání a sestavení. Druhý interier c. k. umělecko-průmyslové školy v Praze předvádíme zde aspoň v hlavních částech a kusech v reprodukci, je však třeba k nim přidati několik slov uvedení a vysvětlení, víc věcné nežli umělecké stránky se týkajících.

Prostor, který se na výstavě světové zval interierem umělecko-průmyslové školy, nebyl od počátku a neměl představovati žádnou místnost bytovou, interier ten byl pouze vnitřní prostorou výstavní. Rovněž od prvopočátku nebylo pomýšleno na to, vyložiti v něm obvyklou a běžnou výstavu školní, vyložiti pedagogický system školy a demonstrovati její organizaci a postup při vyučování od jeho počátku až k závěru u jednotlivých žáků na kresbách, modelech a pod. průběhem několika posledních let provedených. Hned z prvu bylo pražské škole vykázáno místo ne v oddělení školním, nýbrž nábytkovém a dekorativném.



V únoru 1897 přikázalo ministerstvo kultu a vyučování obnos 14.000 zl. na výstavu, v níž měla škola ukázat svoji uměleckou potenci vůbec, onu, jakou má ve svém celkovém vedení, ve svých silách učitelských, ve svém uměleckém směru a ve svých vychovancích. To vše přirozeně nemohlo být dokumentováno jinak, nežli společnou prací veškerých činitelů na škole a v dílech účelných, hotově celistvých, samobytných a uzavřených. Tak byly celé vzezření a obsah interieru z předu dány. Nemohly být jiné, nežli jaké byly. Každá, zdánlivě i mimoškolní účast na ní, práce nedávných absolventů nebo cizích škol a soukromých dílen oboru textilního, keramického, truhlářského nebo kamenického má zde příčiné oprávnění. V září 1898 došly do Prahy situační plány



JAN KASTNER. —  
DETAILY OLTÁŘE.

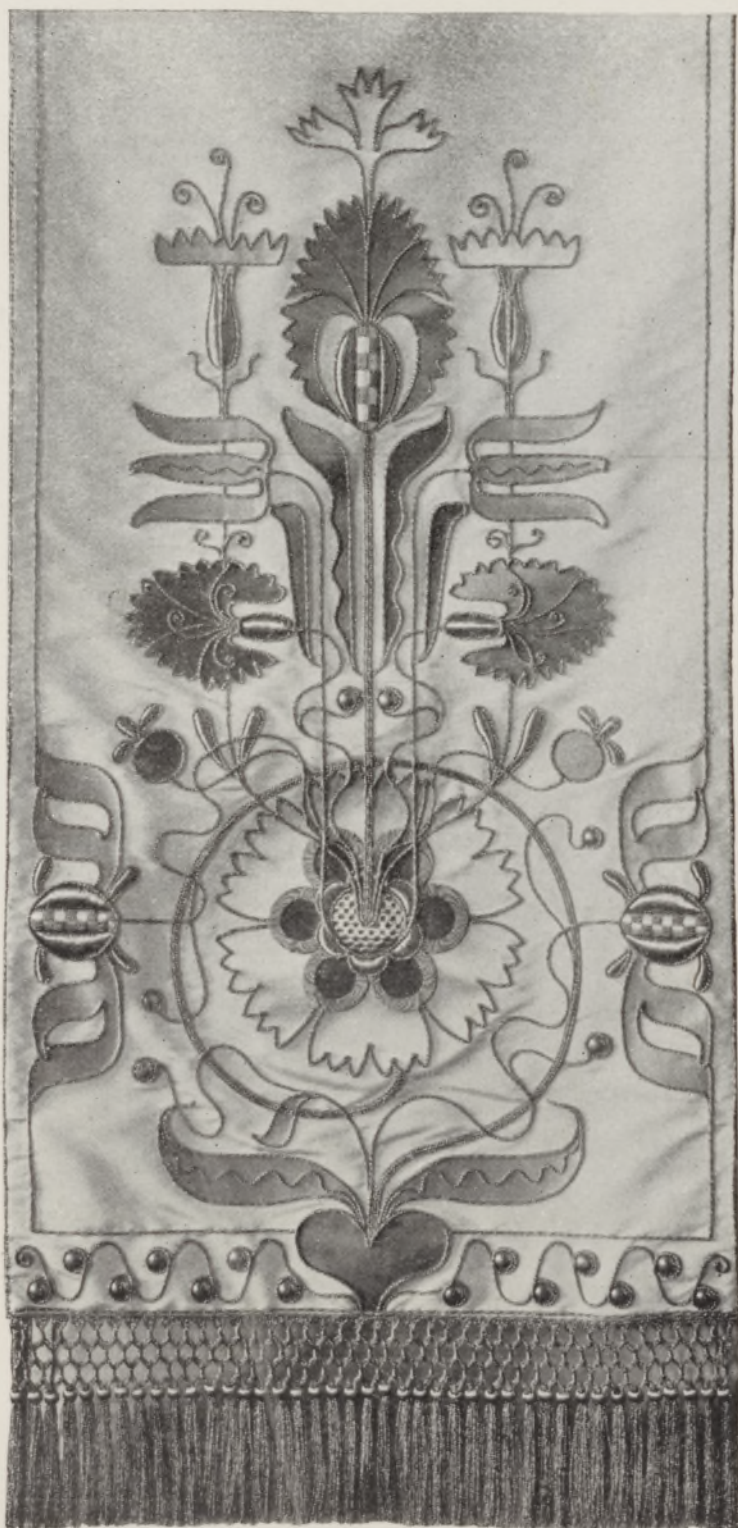
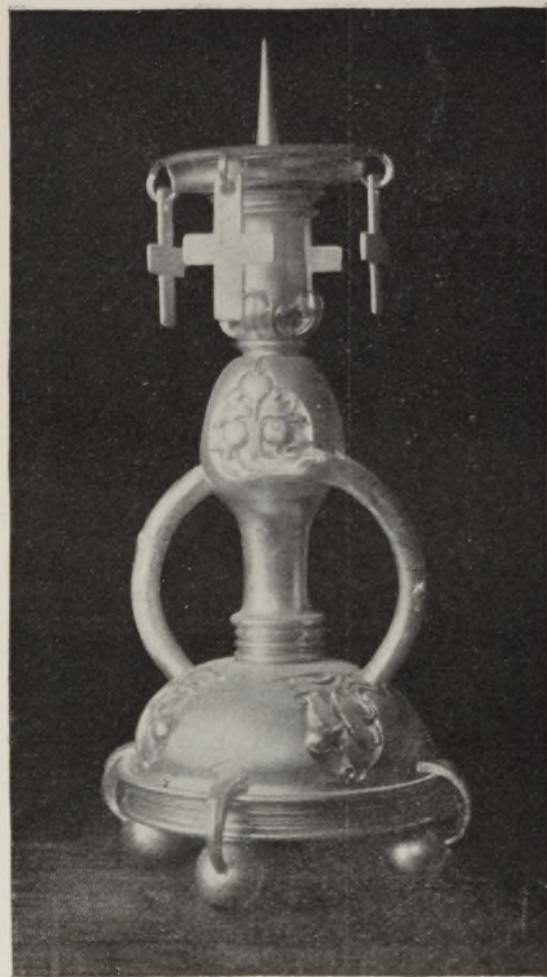


JAN KASTNER A ŠKOLA.  
 OLTÁŘ V ČELE INTERIERU. ANTIPENDIUM  
 DLE NÁVRHU J. KASTNERA VYŠÍVALA SL.  
 IDA KRAUTHOVÁ A ŠKOLA.

JAN KASTNER  
A ŠKOLA. —  
ŘEZANÝ SVÍ-  
CEN OLTÁŘE.

místnosti o šedesáti čtverečných metrech a F. Ohmann, který však tou dobou měl pro neurčitý čas dovolenou, na požádání řed. J. Stibrála uvolil se vypracovati náčrt k úpravě místnosti a rozestavení výstavních objektů v daném prostoru. Některé předměty, jako krb C. Kloučka, pár andělů a j. byly již hotové; jiné, jako velký oltář J. Kastnera, byly na pevně stanoveny, a tak dle disposičních pokynů ředitelství ústavu načrtl F. Ohmann první plán, jehož hlavní díly reprodukuje, který však později, neli všady v podstatných částech, tož aspoň v detailu vlivem cizích okolností musel býti přeměněn. Nicméně kostra celku, jak ji Ohmann navrhl, zůstala netknuta, a některé kusy, strop a jeho velum, ihned vzaty do práce.

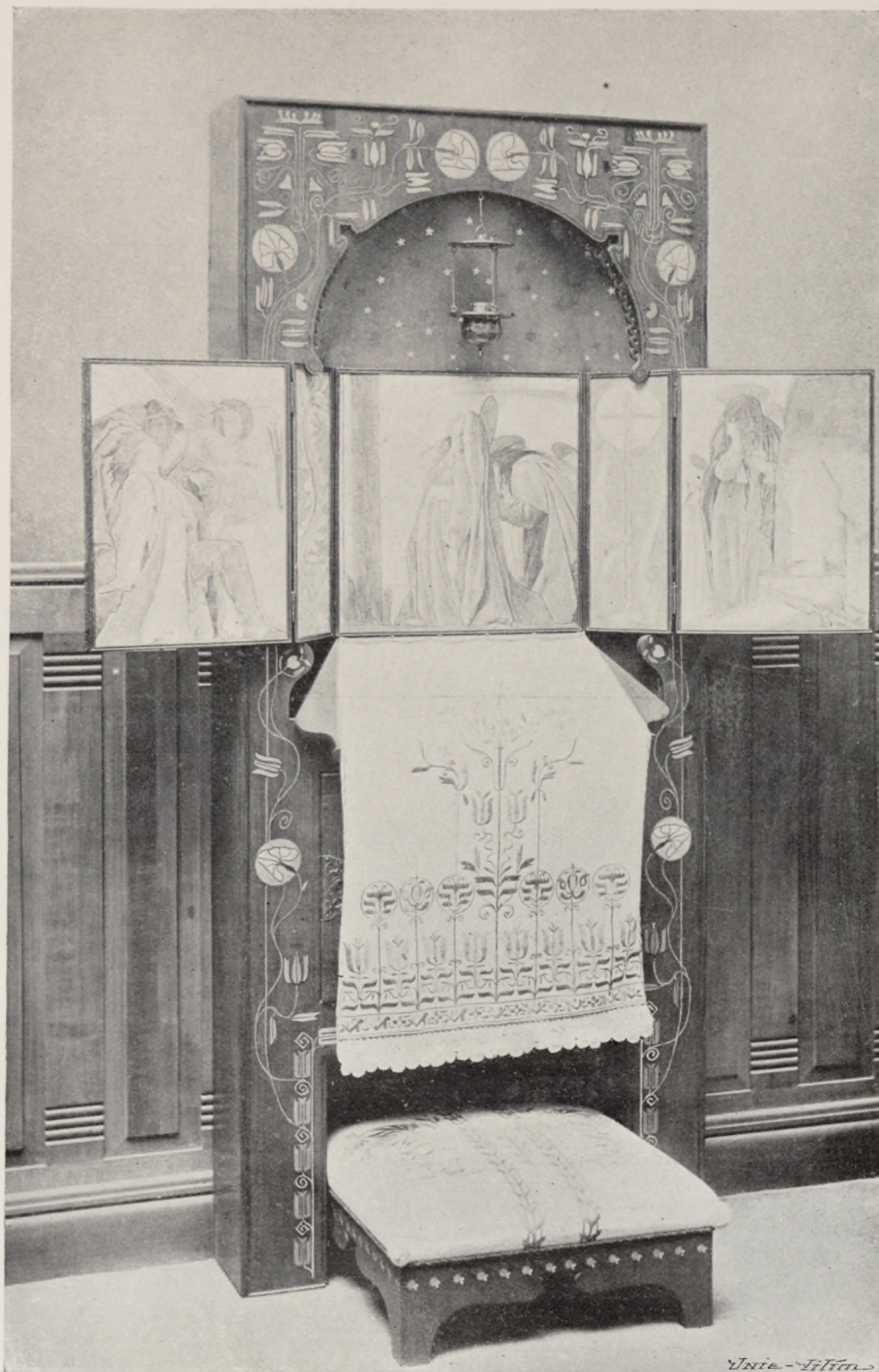
Změny právě zmíněné objevily se nutnými, když v rak. generalním komisařství vyměřeny vchody větší nežli původně a postranní vstup musel býti, k vůli sousednímu interieru pražské Komory, pošunut na jiné místo. Provésti tyto změny a náčrt Ohmannův do definitivních podrobností propracovati připadlo za úlohu Ohmannovu nástupci na škole, Janu Ko-



JAN KASTNER.  
BALDACHÝNO-  
VÉ VELUM. —  
VYŠÍVALA SL. I.  
KRAUTHOVÁ  
A ŠKOLA. —

těrovi. Zatím, za vedení ředitele J. Stibrála, určeny jednotlivé objekty výstavní a rozdělena všechna práce co do obsahu mezi členy sboru učitelského, kteří jsou výtvarníky a specialné školy vedou. Jim připadl tak největší podíl účasti a ne jeden kus v interieru školy umělecko-průmyslové jest nejen duševní, nýbrž i materiální jejich majetek.

Prostor interieru, obdélníkového půdorysu, měl proti hlavnímu vstupu, na úzké straně mělký, o několik stupňů zvýšený a nahoře půlkruhem uzavřený výklenek, v němž stál oltář J. Kastnera, který, nikoliv nepřipadně, později nazvali Českým oltářem. Toto malé bílé presbyterium, ověšené zlatě vyšívaným baldachýnem, po jehož stranách se vznášeli dva svícny nesoucí andělé, obsahoval vše, řezby i vyšívání, oltář i celou výpravu jeho mensy dle návrhů Kastnerových a místem, barvou i dekorací se odděloval zřejmě od ostatního hlavního prostoru. Zde byl prostřen uprostřed velký květnatý koberec, jehož koloritem temně rudá barva jako základný a držebný ton pronikala. Julius Ambruš podal návrh, dle něhož byl koberec strojní vázanou technikou proveden u J. Ginzgeye v Maffersdorfě u Liberce. Rovněž všechny stěny potaženy hedvábnou, zelenou a zlatohlavovou tapetou návrhu Ambrušova, kterou tkali v odborné škole



*Jan Kastner*

JAN KASTNER. — DOMÁCÍ OLTÁŘ.  
EM. NOVÁK A ŠKOLA.  
VĚČNÁ LAMPIČKA TEP. V MOSAZI.





tkalcovské v Šumberku na Moravě. Střed jinak volného prostoru zabíralo široké odpočívadlo s liniovým, aplikačním dekorem dle návrhu J. Kotěry. Bílé, průhledné velum, lehce vyšívané, po stranách hustě nadrhované s jasně šedým a lesklým deštěním javorovým dole a diskretně kolorovaným sádrovým vlysem Kloučkovým nahoře, s motivem bezinkových ratolestí, doplňovalo jemnou a přece výraznou barevnou harmonii hlavní, v níž, nad čelným vchodem, česká krajina Jak. Schikanedera, velkého dekorativního rysu, syntetické šířky barvy a tesklivých tonů, byla jako závěrem.

Ještě dva imobilní velké kusy dlužno uvést v této řadě prostorové výzdoby. Vstup proti oltáři obložen portalem, který původně měl Celda Klouček provést pro novou budovu musea v Plzni, z bleděžluté české opuky (tesal Flor. Ducháček), jehož vegetabilná, erbová a pásková plastická výzdoba jest na některých markantních místech zlacená. Potom při pravé stěně, v souvislosti s její výpravou, široká skříň nástěnná Jana Kotěry s výklenky, velkou šikmou vitrinou uprostřed a trojdílným kamenným reliefem St. Suchardy nahoře, tři motivy Návratu venkovanů z práce, jež v novém rámu byly nedávno v třetí výstavě „Manesa“.

Dva bohaté barokní rámy zrcadlové (J. Kastner) a velký bílý krb rokokový v pravém koutu u hlavního vstupu — od C. Kloučka — byly práce staršího data. Krb již z roku jedenadevadesátého, kdy jej F. Sommerschuh provedl pro Zemskou jubilejní výstavu v Praze. Tyto kusy nejlépe vyprávěly o slohových přeměnách a převodech, jež se, ne bez domácí přípravy, udály u nás za posledního desetiletí.

J. Kastner, C. Klouček a J. Kotěra přispěli nábytkem a ve dřevě J. Navrátilem provedenými objekty. Kastnerův Český oltář s trefným dvouversím Jar. Kvapila, se svým hradčanským pozadím, rozkošnou Madonnou, dojmavou sv. Ludmilou a zbožným sv. Václavem, dílo plné živosti ve formě i barvě, v rozvrhu i jeho hybridních liniích, s jeho ornamentikou mimo historické slohy stojící a šťastnými obsahy domácí lidové dekorace do vyšších sfer transponující, i se svými svícny originalního útvaru, i s vypuklým zlatým vyšíváním bílého antependia, je roz-





———— FELIX JENEWEIN.  
KARTON PRO MALBU NA  
DOMÁCÍM OLTÁŘI. ————

vážným projevem osobní umělecké samostatnosti. Neméně i ostatní kusy Kastnerovy, k nimž všem za základ použil dubu jako kreví mořeného, ve velkých, rovných, hladkých plochách oživuje je potom diskretně některým ornamentem vegetabilním, jehož zárodky shledává buď přímo v přírodě, jako v medailonech s javorovými listy a květy na truhle, nebo lípových větvicích, jež konsolovitě podpírají vršek koutové skříně, nebo v našich lidových vyšíváních, jichž motivy se vzácným štěstím a uměleckým taktem uvedl v barevné intarsie, které rozvinul na přední straně domácího oltářiku J. Kubátem provedené. Účelnost předmětu a jasnost a solidnost jeho konstrukce má J. Kastner za vodítka při svých nábytkových kompozicích, při nichž přesně trefí jejich žádanou vážnost (oltářiček), jejich pohyblivý charakter (židle) nebo ráz vkusné domácnosti (skřín koutová).

Na domácím oltářiku rozevírá se triptychon, v němž tři hlavní momenty ze života Kristova svým lapidárním způsobem vylučuje F. Jenewein tak, že Narození, Smrt a Z mrtvých vstání nechává zaznívat i vychvívat i v osobách, mezi nimiž Kristus sám viditelně schází.

Domácí nástěnná lékárnička Celdy Kloučka (tepaná výplň z r. 1896) je rovněž z dubu červeně mořeného a čelo její rámcem uzavírajícím mědě tepaný relief kalinové dekorace.

Kterak stejné, ba totožné principy a vodítka při utváření nábytku a jeho ozdobných tvarů mohou přinést na svět kusy zcela osobitě různorodé, ukazuje nejlépe velká nástěnná skřín J. Kotěry se svým souladem hojných přímek a řídkých vlninek a ornamentálné plastiky, která jen jako květ na hlavních proudech, jako na konci stvolu sedí.

Ve výklencích a na policích obou skříní rozestaveny byly četné keramiky Celdy Kloučka a jeho školy. Jejich koncepce a charakter, při vší rozmanitosti tvaru a pohyblivosti linie, jsou rázu tak určitě jednotného, že autorský podíl Kloučkův jest i pozorovateli nejzběžnějšímu při prvním pohledu zřejmý. Ed. Garnier vyhláší je comme une manifestation plein de promesse, d'une belle ordonnance et d'une ornamentation véritablement rémarquable dans leur simplicité a shledává, že



JAN KASTNER A ŠKOLA.  
ŽIDLE A TRUHLICE. ———

toto oddělení školy umělecko-průmyslové, která dosud nemá vlastních pecí, à en juger par la perfection des spécimens exposés, il est certain qu'il deviendra prochainement un centre d'où sortiront des praticiens et des artistes remarquables.

Dva tvary nádob uvádí Klouček zálibně a vždy v nových obdobách: jedny jsou úzké, štíhlé a táhlé, druhé krátké, nízké a široké o profilech jednotných, hladkých a měkkých, o plochách celistvých, na nichž se něžné bledé tony hlavní rozkládají, a pokrývá je volně rozloženým, víc jen oživujícím a způsobilým nežli odůrazňujícím a vyražejícím rostlinným dekorem lehce nasazeným, zde do těla mělce vyrytým, onde naň jako hravě v slabém a přece živém reliefu nasazeným. Diskretnost při vsí čistosti a čipernosti, hebký půvab roztomilosti jest jejich význačným charakterem, který svoji sílu hledá, mimo obvod architektonického profilu, v plastice přírodních tvarů. C. Klouček volí střídavě buď bílou, buď bleděžlutou hlínu pro tělo i nanesený dekor, polévá ji zde sklově průhlednou, onde lehce do modra, nebo do růžova zbarvenou glazurou, jinde podkládá tony žlutavé nebo zelenavé, kombinuje je v materialu barvovém, a, aniž by se v koloritu vzdal přirozeného realismu, dochází k jakémus vlahému stylu barevnému, který





— JAN KASTNER.  
SKŘÍŇ V KOUTĚ. —



— JAKUB SCHIKANEDER.  
DEKORATIVNÍ VÝPLŇ. RE-  
PRODUKCE DLE SKIZZY.

jeho výtvorům, řekněme to zpříma, přináší český charakter. Snad jenom rautolesti olivy náležejí cizí, mimočeské přírodě. Jinak tu nalézáme stále a stále pivoňky, kaliny, bobek, slezy, petrklíče, bezinky, zkrátka, co naše vegetace má, vždy v novém uspořádání lupenů, stvolů, stonků, květů a plodů tu jako náhodně volněm, onde v lehkou, pouze jako letmo naznačenou symetrii urovnané. Ucho a držadlo vyrůstá buď z úponků a kmínků, z pásků nebo přehrslí a trsů květových.

Stejně vlastnosti vykazují Kloučkovy nádoby v mědi tepané nebo v bronzu lité a ciselované. Širokou vásu tohoto druhu provedl absolvent školy J. Klimeš, chladič a dvě velké vásy dekorativní, s víky, tepali abs. J. L. Němec a P. Nováček. S velkou energií plastickou objímají první vás kosatce těsně u kořene utaté, tvořice dole zároveň nohy, nahoře květová držadla a uprostřed lupenatý a květový dekor jednoduchého těla nádoby. Vásy s víky, jež stály při stupních Kastnerova velkého oltáře, upomínají v hlavním tvaru na asijský orient, avšak jejich stužková dekorace spodní části, prolamovaná pivoňka na poklopu a břechtan na těle, jaké se také na chladiči objevují, mají Kloučkovu samostatnost. Domácí rostlinstvo a květenstvo a stužkové páskové útvary skládají všechno dekorativné bohatství C. Kloučka, s nímž on na vše vystačí. Bronzové, ciselované a šedozeleň patinované svícny, formy nanejvýš příhodné a zjevu umělecky tichého jsou toho dokladem.

Komposice Em. Nováka, jeho stříbrná jardiniéra, stříbrné táhlé konvice a vásy, jeho desky i drobný šperk, stojí zcela blízko Kloučkovu umění. Jejich volný, lehký a hybný dekor má tytéž prameny, na drobných nádobách jeví v barevné patině koloristické tendence Kloučkovým keramikám příbuzné, přidává k tomu tentokrát na deskách, špercích a drobných miskách vegetabilné motivy staročeských sgrafit, kombinuje s nimi hladké krůpěje našeho granátu a nechává je účinně se odrážeti od modravě nebo zeleně emailované půdy.

K jeho drobným pěkně uzavřeným ciselovaným ozdůbkám přidružil se nedávný absolvent školy J. L. Němec se svými sponami, náušnicemi a přeskami jednou naturalistickými, podruhé stylisované ornamentiky, v nichž také kombinuje s plastikou dekoru barvy drahých kovů, emailů a granátu.

Fr. Anýž, druhý absolvent, zavěsil svoji v bronzu lehce tepanou lampičku nad klekátko domácího oltářiku.

Jako ornamentika stropního vela, tak i bílá záclona s hustým, lesklečerným vyšíváním na postranním vchodu interieru patří po návrhu Jul. Ambrušovi, po



— CELDA KLOUČEK.  
— OPUKOVÝ PORTÁL. —

CELDA KLOUČEK  
A ŠKOLA. VÁSY  
MAJOLIKOVÉ. —



provedení učitelkám na vyšivací škole V. Kudelkové a I. Krauthové a jejich žačkám, které i všechny ostatní práce vyšívání provedly. Ambruš i Kastner při nich vycházejí od vyšívání lidového, kdežto Kotěra rozvíjí v nich svoji personální hru vláčných linií. Ani Ambruš ani Kastner při tom nemají za cíl pouhou kopii nýbrž jenom upotřebení lidových vzorů, jsou příliš samostatnými, nežli aby při tom osobní vkus a tvořivost potlačili. J. Kastner jde o něco dále nežli J. Ambruš, vede si volněji i svobodněji, ale oběma je společná umělecká distinkce a společný jest jim i milý při tom taktně energický smysl barvový a koloristický.

Přinášíme v tomto čísle hojný výběr pohledů a jednotlivých objektů v interieru c. k. umělecko-

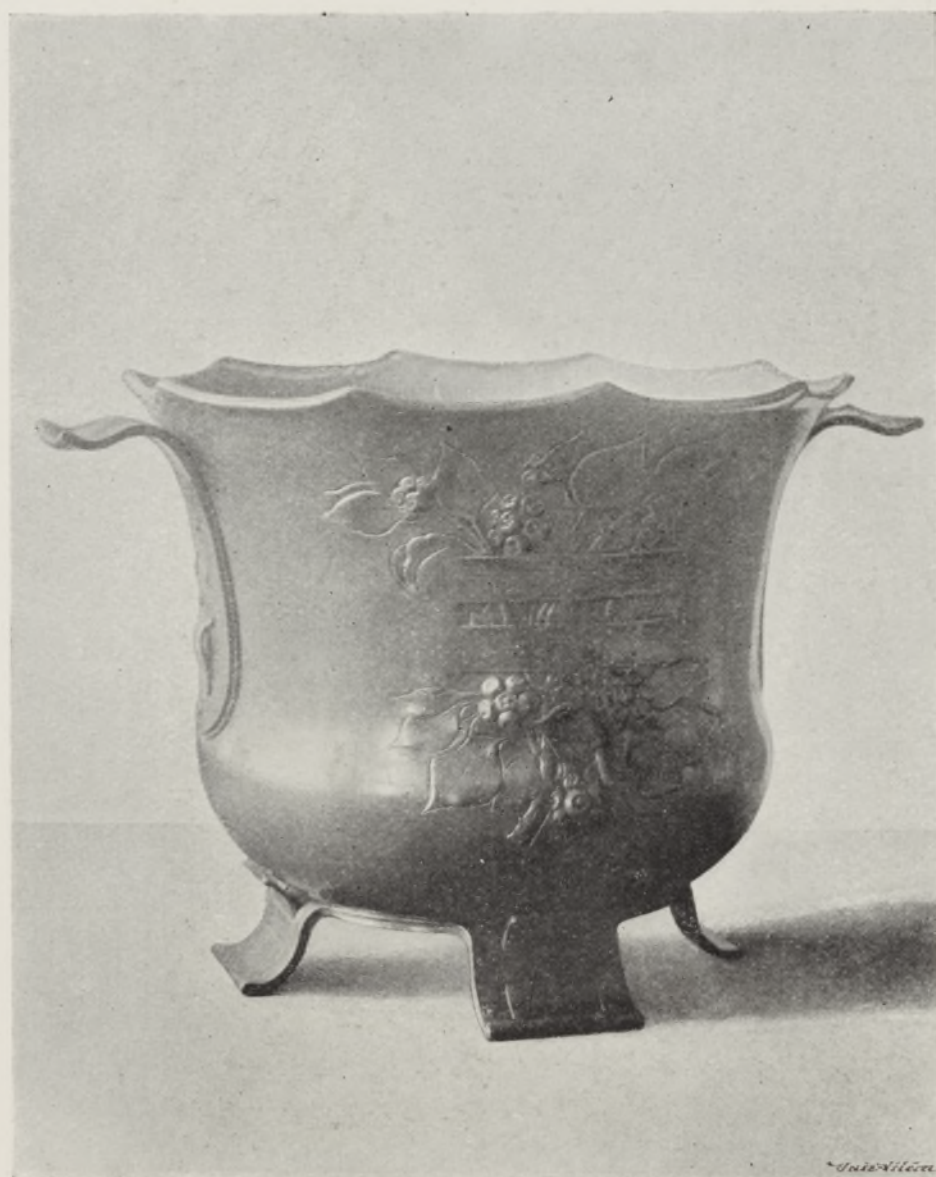
CELDA KLOUČEK  
A ŠKOLA. VÁSY  
MAJOLIKOVÉ. ==



průmyslové školy vystavených. Jsme díkem zavázání všem jich autorům a majitelům za laskavou ochotu, s jakou našemu výslovnému požádání o svolení k reprodukci přišli vstříc. Mnohý z těchto kusů nebude v Umělecko-průmyslovém museu více vystaven, tam dostanou se pouze objekty, jež ministerstvo a spolu s ním jednotliví autoři objektů, jako jich vlastníci Obchodní a živnostenské komory pražské darovali. Jednak tato okolnost, jednak že rozměry sálu musejního neodpovídají původní rozloze interieru v Paříži, bude třeba leccos na něm v rozvrhu i úpravě pozměnit, nicméně i v této budoucí, jaksi zkrácené formě nebude viniti ze lži a nadsázky Arsèna Alexandra, který shledává tento interier très caracterisé fleurant bon la foret, a v něm le libre caprice, la vie mélodieuse et ardente.



ČELDĀ KLOČUEK  
 A ŠKOLA. ———  
 MAJOLIKOVÉ VÁ-  
 SY A MĚDĚNÝ ———  
 CHLADIČ. TEPAL  
 ——— P. NOVÁČEK.



**Z**PRÁVY A POZNÁM-  
 KY. — K SOUTĚŽI NA  
 návrhy k bankovkám rak.-uher.  
 banky. Z došlých 117 návrhů  
 udělena I. cena 2000 korun Alex.  
 Hegedüsovi v Pešti, II. cena 1200  
 korun Vladimíru Županskému  
 v Praze, III. cena 800 korun Ed.  
 Veithovi ve Vídni a IV. cena  
 400 kor. B. Leflerovi ve Vídni.

**NOVÉ PUBLIKACE SOCHA-**  
 ře Fr. Bílka. Prvá „Otčenáš“  
 obsahovat bude 23 reprodukcí a  
 vyjde v březnu t. r. nákladem  
 „Nového Života“ v Novém Ji-  
 číně, subskribční cena 8 K zvý-  
 šena bude po vydání na 12 K.  
 Druhou publikací bude nová  
 kniha básníka O. Březiny „Ruce“,  
 kterou doprovází F. Bílek 10 kar-  
 tony, a vydána bude ve velkém  
 formátě as 30×40 cm., na ruč-  
 ním papíře. Publikaci tuto chystá  
 F. Bílek svým nákladem, proto  
 subskribční obnosy 16 korun





CELDA KLÓUČEK  
A ŠKOLA. ———  
MAJOLIKOVÉ VÁ-  
SY A SKŘÍNKA NA  
STĚNĚ. NÁPLŇ TE-  
PALA ŠKOLĀ EM.  
NOVÁKA. ———

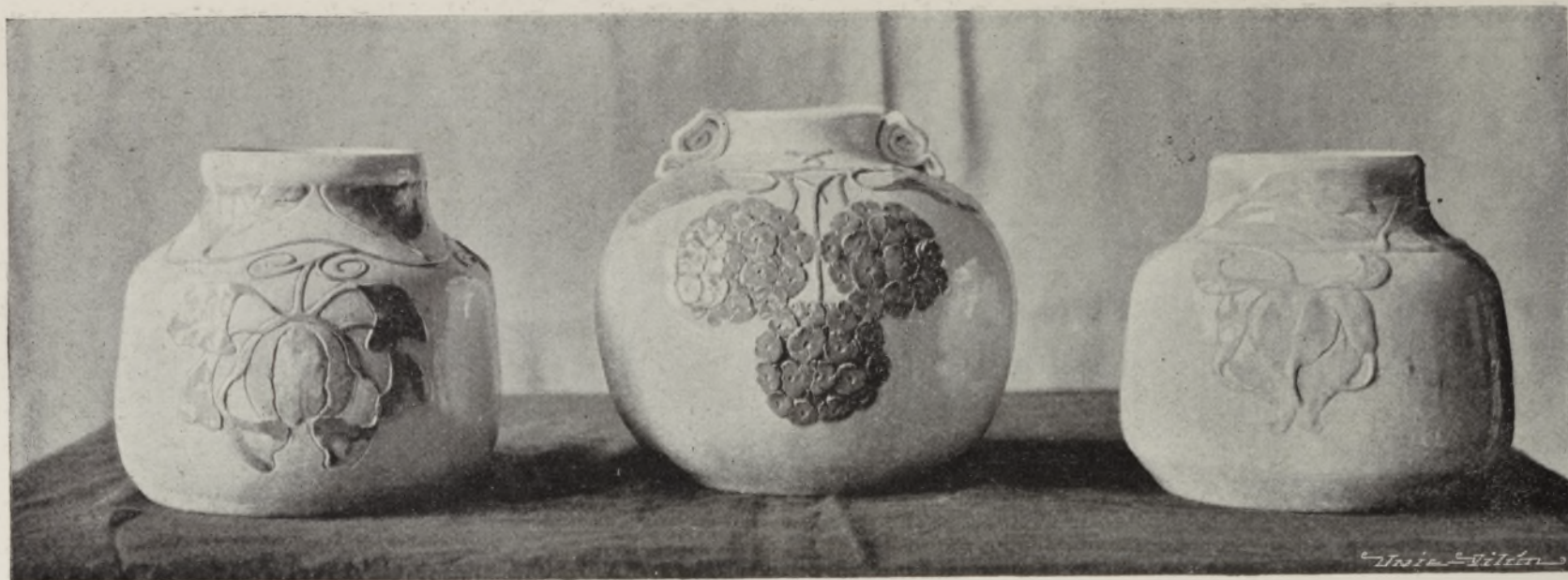
za výtisk zasílány buďtež přímo  
do Chýnova u Tábora.

VYSTAVA ČESKÉHO UMĚ-  
ní výtvarného za poslední pa-  
desátiletí uspořádána má býti  
v Petrohradě na popud ruského  
malíře E. Repina. Za účelem  
tím svolala „Jednota výtvar-  
ných umělců“ dne 23. února t.  
r. všeuměleckou schůzi do re-  
staurantu Choděrova v Praze,  
v které zvolen prozatimný čtyř-  
členný výbor.

MORAVSKÉ PRŮMYSLOVÉ  
museum v Brně pořádalo  
v lednu t. r. výstavu moder-  
ního interieru v osmi oddí-  
lech jako : ložnici, dámský, pán-  
ský pokoj atd., do nejmenších  
podrobností zařízených až do  
vázaných knih, drobných bron-  
zů a předmětů textilních vůbec,  
jako pokračování předešlých  
výstav historických interierů.  
V uspořádání známém z mno-



Č. KLOUČEK A  
 ŠKOLA. ==  
 MAJOLIKOVÉ  
 VÁSY. ==  
 ABSOLVENT J.  
 KLIMEŠ. ==  
 == BRONZOVÁ  
 VÁSA. ==



hých výstav v cizině vy-  
 staveny vesměs původní  
 práce, tentokrátě rakou-  
 ských umělců. — Snaha  
 kuratoria zmíněného mu-  
 sea [vyvolává srovnání  
 s činností našeho umě-  
 lecko průmyslového mu-  
 sea, jež jediné u nás má  
 prostředky ku pořádání  
 podobných exposic a jež  
 se bude muset přičiňovat,  
 by nekulhalo tak statečně  
 za snažením druhých. Či  
 myslí kuratorium uměl.  
 prům. musea, že výstavy  
 vánoční vyhovují požá-  
 davkům umění?

**OBRAZY DO ŠKOL.**  
 V Drážďanech odbývati se  
 bude na podzim t. r. sjezd  
 umělců a paedagogů  
 k projednání a prakti-  
 ckému provedení thema-  
 tu — umění ve škole.  
 Sjezdu předchází již nyní  
 výstava reprodukcí v dráž-  
 danském Kupferstichka-  
 binetu, jednak obrazů pro  
 školy určených, tedy pae-  
 dagogických, a reprodukcí  
 předních děl výtvarného  
 umění. Výstava uspořá-  
 dána ředitelem jmenova-  
 ného kabinetu Dr. Lehr-



C. KLOUČEK A  
ŠKOLA. ———  
MAJOLIKOVÉ  
MISKY A DEKO-  
RATIVNÍ VÁSA  
V MĚDI, TEPAL  
ABSOLVENT J.  
NĚMEC. ———

sem a spolkem učitelů kreslení. U příležitosti té obírá se tímto zajímavým a důležitým thematem 10. číslo umělecké revue „Der Kunstwart“ a připomíná každému známou zkušenost, jak silné stopy v životě zanechává výchova prvých let mládí, kdy člověk prost všeho předchozího přijímá ovzduší okolí takovou silou, že je zde nejprůhodnější doba v životě člověka, kdy smysl pro umění a další jeho pěstění může zakotvit. A škola je zde tak důležitým činitelem, neboť v této tráví vlastně mládež většinu svého času, proto vybojovalo sobě zdravotnictví zde své místo, že by však aestetika mohla se téhož dožadovat, dosud nikoho nenapadlo. A přece víme, jak zdraví duše tak málo lidem dopřáno. Rozumí se, že nad tímto mnozí se budou pousmívat, jsou však již místa, kde prakticky se toto heslo provádí, a sice v Hamburku, který přičiněním A. Lichtwarka jde mnohým a v mnohém před

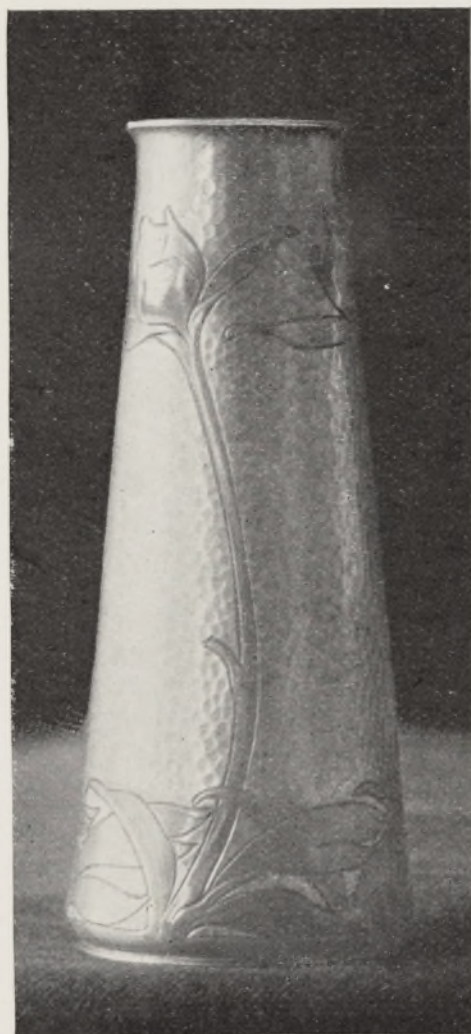


C. KLOUČEK A ŠKOLA  
MAJOLIKOVÉ VÁSY A  
BRONZOVÝ SVÍCEN.  
CISELOVAL ABSOL-  
VENT P. NOVÁČEK. =



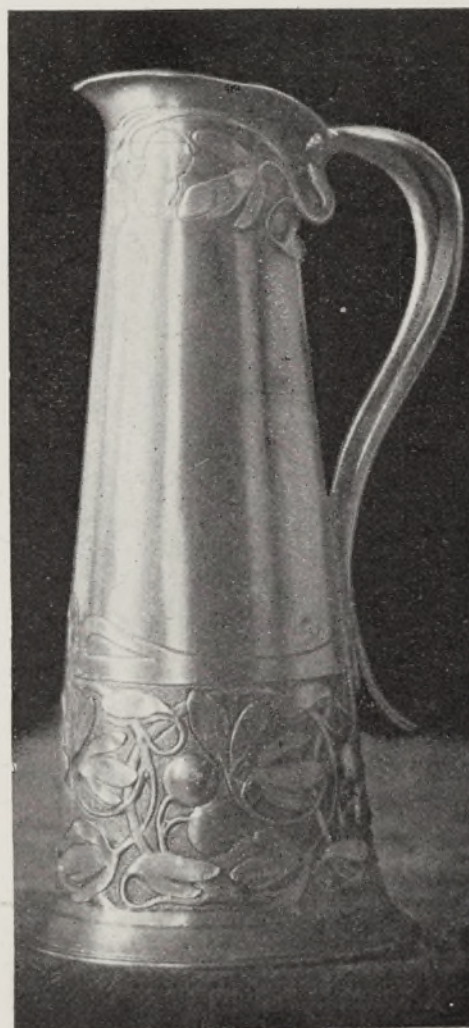
ostatními, a v Londýně pracuje již dlouho sdružení „Art for school's“. V mládeži má být vzburzen okolím estetický smysl, k tomu ovšem — podotýká „Kunstwart“ — bylo by již třeba, by vše, dveře, okna, stěny byly již v souladu jak ve formě, tak i v barvě, a že jednoduchá vkusná forma a barevná harmonie předmětů dá se provést stejnými prostředky jak ta nechutná, je jisto. Známými však poměry při provádění školních místností, kde moc různých bureau mocněji vládne — zůstává tento bod zatím ideálem, prozatím budiž pečováno o výzdobu obrazy opravdové umělecké ceny. — Mezi vystavenými reprodukcemi nalézají se díla Ludvíka Richtera, H. Thomy, Steinhausena, A. Rethela, A. Dürera, Holbeina, Rembrandta a j., mezi těmito je vše, až do krajin a zvířat Japonce Ina Gaki. Navrženy jsou dále práce Schwinda, Klingera, Menzla a jiných. — Zkouška učiněna bude uměleckou výzdobou učebních místností i chodeb jedné celé školy za 300 marek. — Stejně důležitými ovšem jsou obrazy takového rázu, jež slouží za učebné pomůcky, jichž provedení musí odpovídat umělecké ceně děl druhých, — jak tomu

EM. NOVÁK A ŠKOLA.  
JARDINIERA A KON-  
VIČKY VE STŘÍBŘE  
TEPANÉ.           

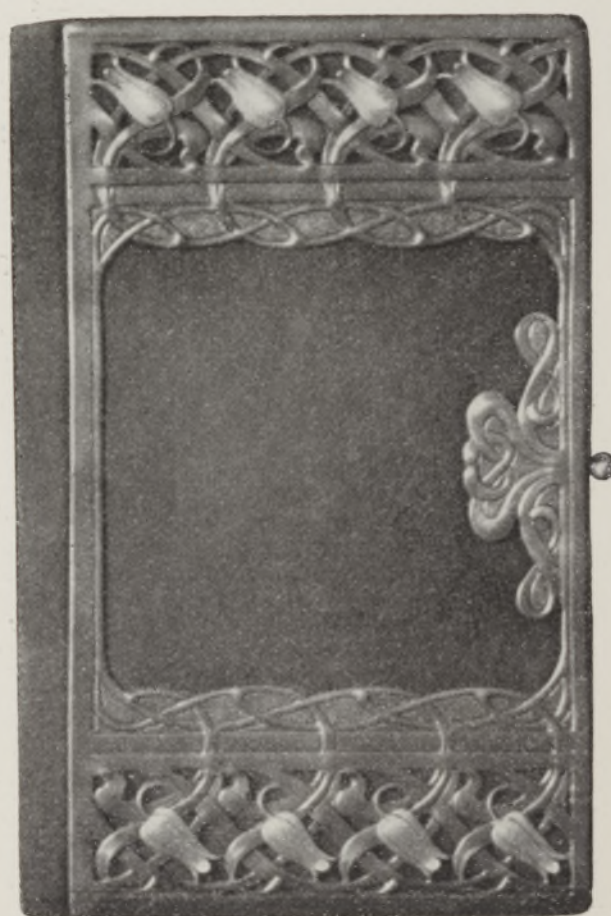
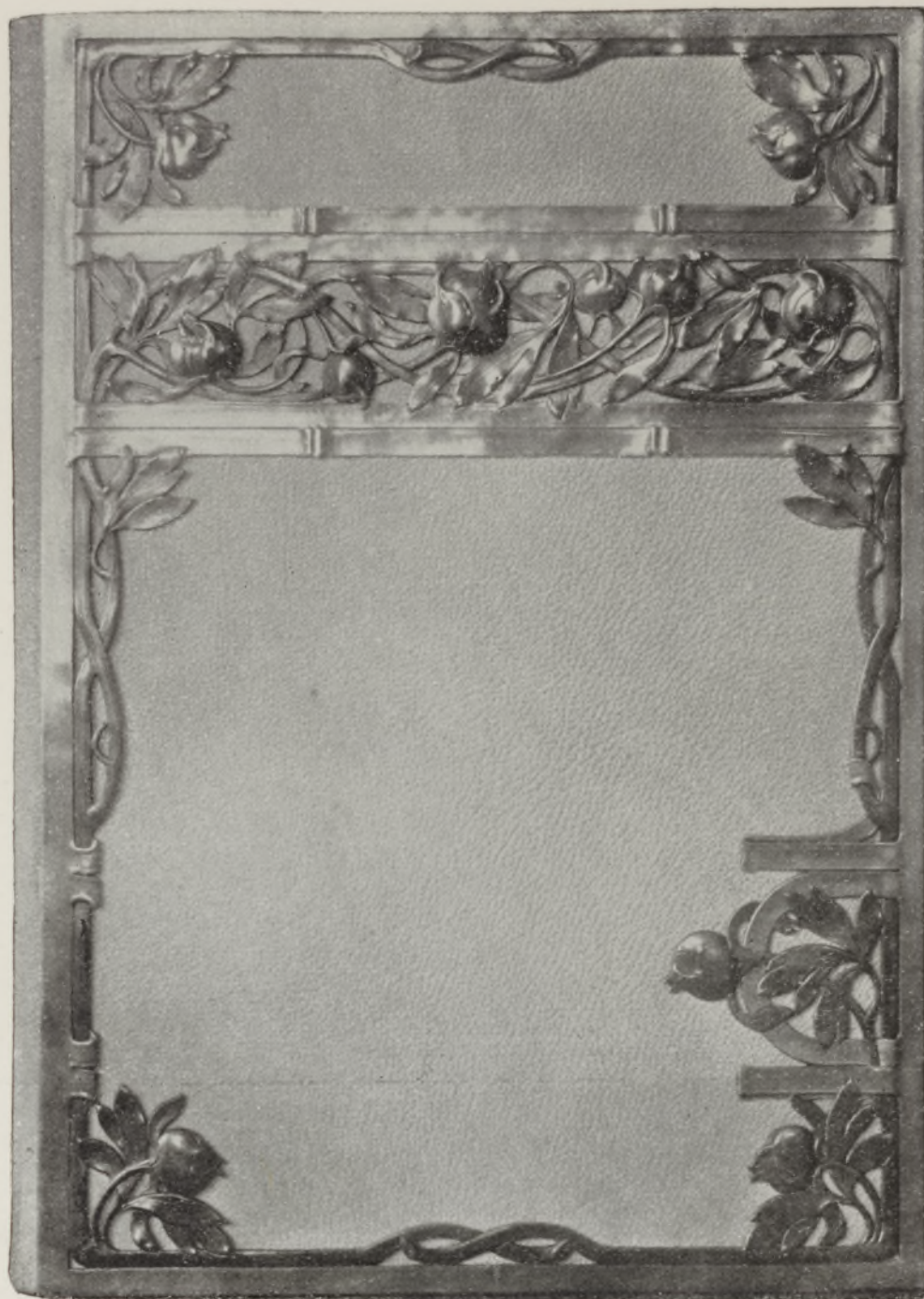


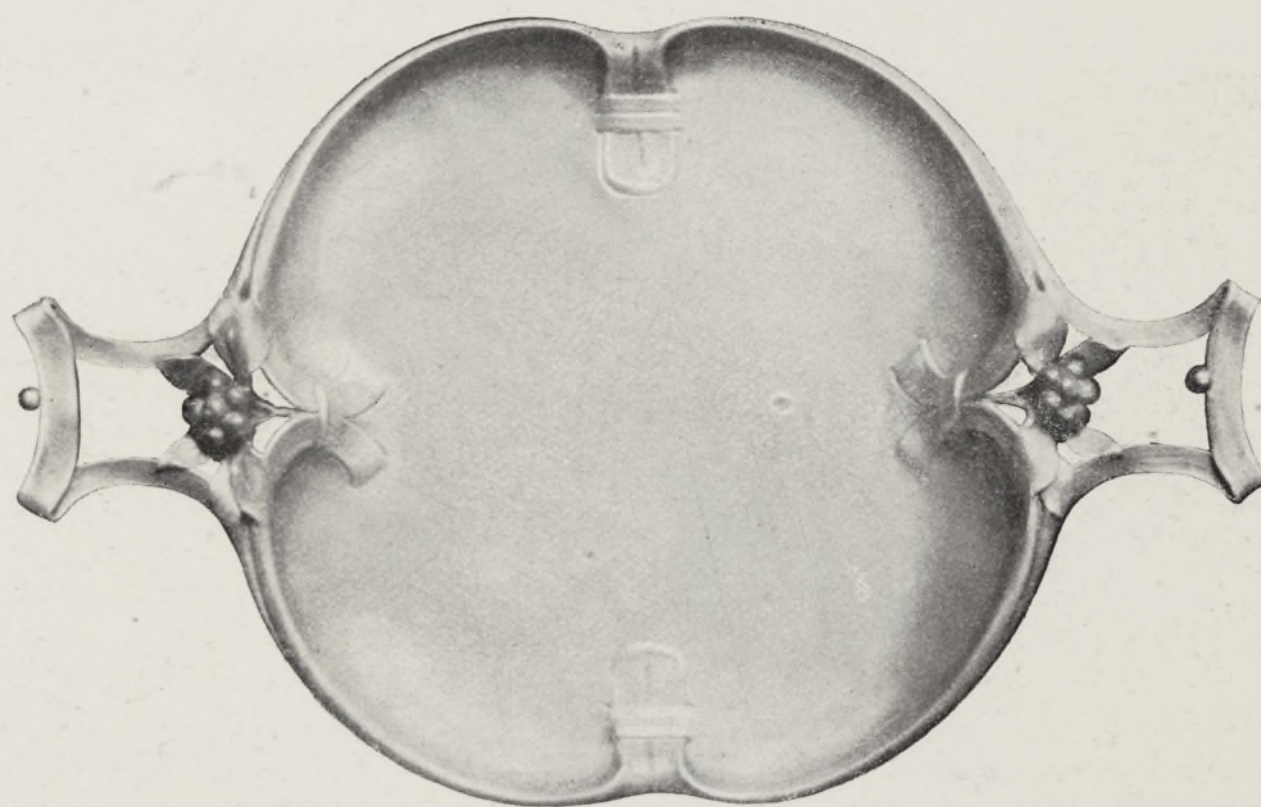
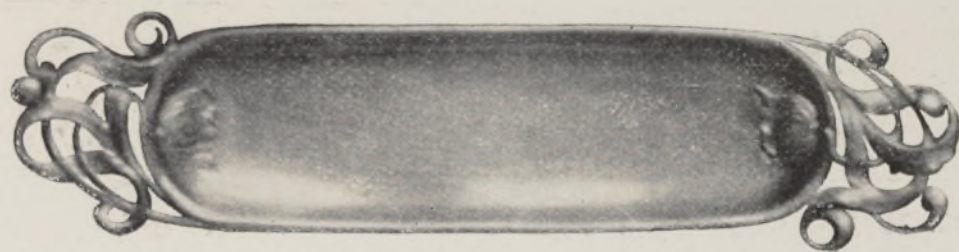
v Anglii a Francii, kde se těmito pracemi obírají přední umělci — dosud však jinde ve většině případů, k vůli nízkému honoráři zadávají je nakladatelé diletisujícím začátečníkům. Upozornujeme naše paedagogické kruhy na tento sjezd a na celou akci zvláště. U nás byla by svrchovaně nutnější než kdekoli jinde. Učiněny sic tu a tam různé pokusy, avšak vše bezprogramově, jen z obchodních důvodů, a proto, je-li zde pochopení a trochu hybnosti, pole je široké, práce záslužná a ovoce bohaté.

Se strany výtvarníků najde se ochotné rady a pomocné ruky.



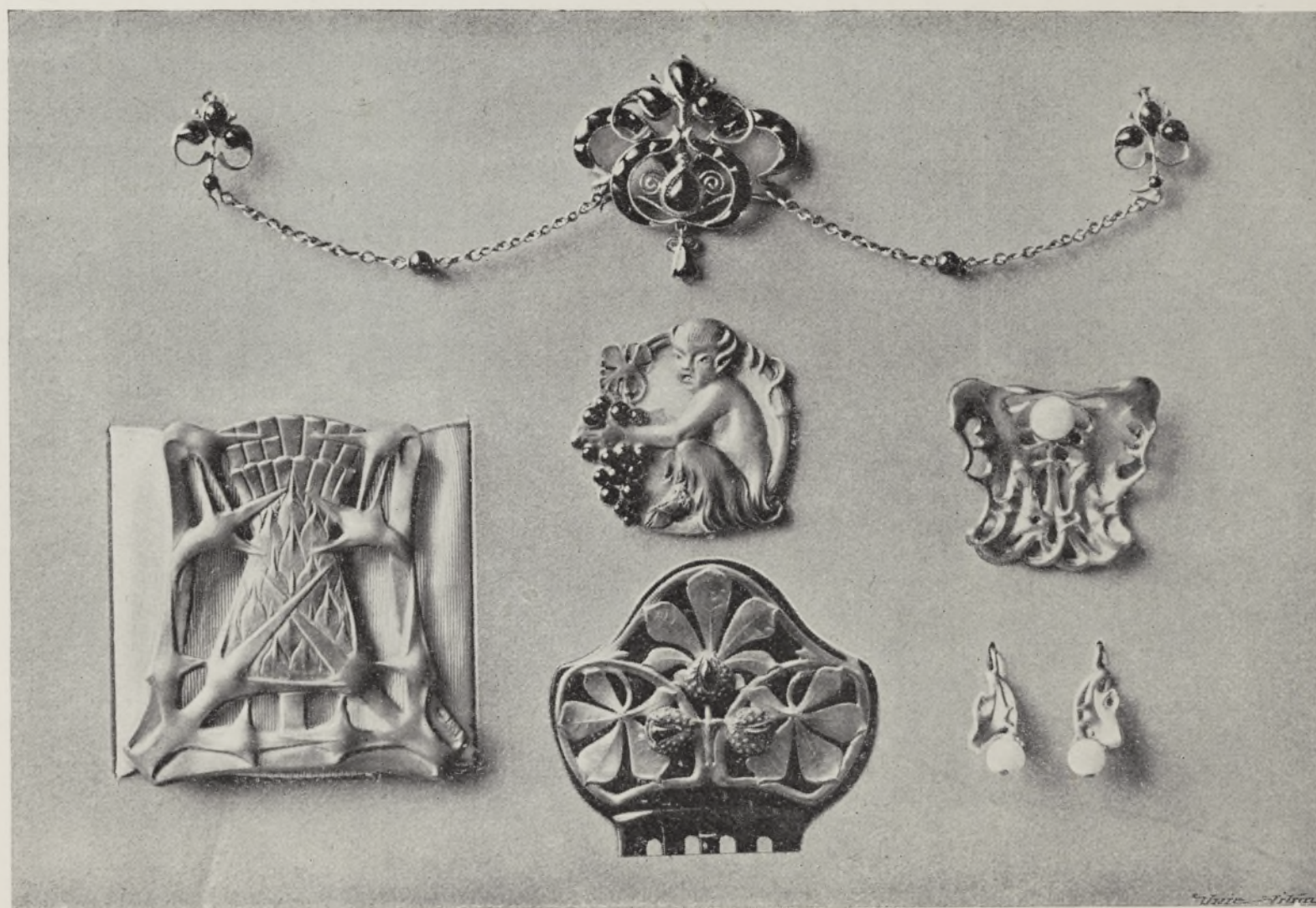
EM. NOVÁK A ŠKOLA.  
= DESKY. - OZDOBY  
TEPANÉ V MĚDI ČÁ-  
STEČNĚ ZLACENÉ A  
STŘÍBŘENE. ==





— EM. NOVÁK A ŠKOLA.  
TEPANÉ MISKY MĚDĚNÉ  
A STŘÍBRNÉ. —

EM. NOVÁK.  
ŠPERKY. —



ABSOLV. J. L.  
NĚMEC. —  
— ŠPERKY.